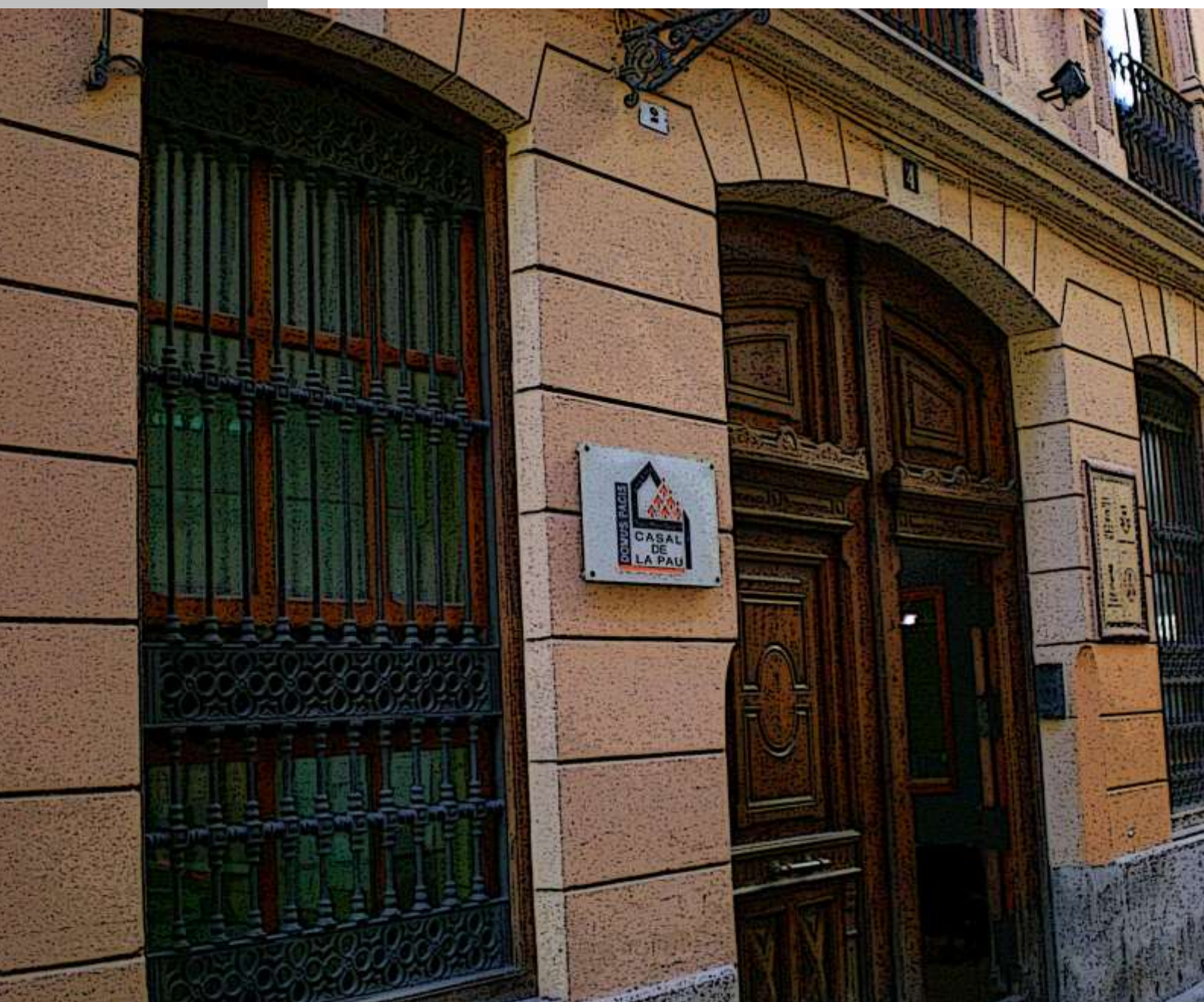




# Casal de la Pau

**¡JUNTOS PODEMOS!**

*Acogida y atención integral a  
Personas en situación de exclusión social*



## DATOS DE LA ENTIDAD

|  |   |
|--|---|
| <b>NOMBRE DE LA ENTIDAD:</b>               | Domus Pacis-Casal de la Pau   |
| <b>RAZÓN SOCIAL:</b>                       | C/ En Llopis nº 4-Bajo  |
| <b>Nº DE IDENTIFICACIÓN FISCAL:</b>        | C.I.F.: G-46.100.228  |
| <b>FECHA DE CONSTITUCIÓN:</b>              | 18-02-1972  |
| <b>NATURALEZA JURÍDICA:</b>                | Entidad Privada sin ánimo de lucro declarada de Utilidad Pública  |
| <b>NOMBRE DEL REPRESENTANTE:</b>           | José A. Bargues Marco   |
| <b>ÁMBITO TERRITORIAL DE ACTUACIÓN:</b>    | Estatal   |
| <b>REG. NACIONAL DE ASOCIACIONES:</b>      | 165.421   |
| <b>ÁMBITO MATERIAL DE ACTUACIÓN:</b>       | Personas en situación de grave Exclusión Social (ex reclusos o personas <b>SIN INGRESO PREVIO EN PRISIÓN</b> ) en situación de máxima vulnerabilidad social por carencias socioeconómicas |
| <b>CONCESIÓN AUTORIZACIÓN ADTIVA :</b>     | Centro de Acogida- Albergue “Casal de la Pau” con número registral 06.46.0831.2088-31-AUT.REG.  |
| <b>FECHA AUTORIZACIÓN ADMINISTRATIVA:</b>  | 18-12-2000  |
| <b>SISTEMAS DE CALIDAD Y TRANSPARENCIA</b> |   |

- **Auditoría externa SGS sello Qualicer** Referencial de servicio para entidades de Acción social con Voluntariado.
- **Fundación Lealtad** Informe de transparencia y buenas Prácticas
- **Ministerio del Interior:** Rendición cuentas anuales como Entidad de Utilidad Pública
- **Auditoría externa de cuentas**
- **Plan de Igualdad 2018/2022**

## EXPERIENCIA Y ESPECIALIZACIÓN EN EL SECTOR

El Casal de la Pau lleva desde febrero de 1972 interviniendo con personas en situación de exclusión social, adaptando los servicios y prestaciones realizadas a las necesidades que se han ido produciendo y modificando durante estos años. Inició su andadura con un piso en el que se acogía a jóvenes recién excarcelados para acompañarlos en la búsqueda de alojamiento, empleo y conseguir la estabilización de su situación personal. Posteriormente, y tras la aparición masiva del VIH en los años 80 y el grave deterioro de las personas consumidoras de heroína, además de mantener el programa anterior se puso en marcha el programa residencia para atender las demandas de atención sociosanitaria de estas personas gravemente enfermas y con una gran estigmatización social. A lo largo de los años, hemos ido incorporando nuevos perfiles a los anteriores, no dejando de atender ninguno de ellos y actualmente intervenimos con personas con enfermedad mental, extranjeros exreclusos que por su condición de penados han perdido su documentación, mujeres triplemente excluidas (por su condición de mujer, de reclusa o exreclusa y por consumidora de tóxicos....).

**Nuestra intervención se basa en la atención individualizada de cada persona, partiendo de sus propios intereses y capacidades activando recursos propios o comunitarios para resolver las situaciones problema.** Desarrollamos intervenciones específicas para personas reclusas (Acogida en permisos y otras situaciones penitenciarias; atención jurídica y social dentro de prisión, acogida de liberados condicionales por enfermedad terminal **junto con estrategias integrales para la atención a personas en libertad –con o sin ingreso previo en prisión- que presentan situaciones de máxima vulnerabilidad social y precisan de apoyo para resolver estas situaciones (acogida en albergue, comedor social, ropero y servicios higiénicos, asesoramiento jurídico, acompañamientos sanitarios, actividades socioculturales....)**

Los objetivos que perseguimos son:

1. Favorecer la inclusión social a través de la atención integral a personas ex reclusas y en libertad sin ingreso previo en prisión, en situación de exclusión social
2. Atender a personas en situación de dependencia o afectadas por enfermedades graves y terminales tanto en libertad como en cumplimiento de su condena
3. Apoyar a personas extranjeras que carezcan de apoyos sociales y familiares
4. Favorecer el acceso a los sistemas de protección social
5. Cubrir las necesidades básicas de las personas en peor situación social
6. Mejorar la calidad de vida de las personas atendidas.



Actualmente disponemos de un Centro de Acogida desde el que se implementan los siguientes servicios:



- ❑ Programa Jurídico-Penitenciario: Atención social y jurídica tanto en los Centros Penitenciarios como en la sede de la asociación para personas con escasos recursos económicos en cualquier situación penitenciaria
- ❑ Programa Residencia: Atención integral tanto a liberados condicionales por enfermedad terminal (apoyados por la Administración Central) como a personas en libertad afectadas por graves enfermedades en situación de emergencia social .
- ❑ Programa Albergue: Alojamiento temporal en permisos de salida, libertad condicional, libertad provisional o personas en libertad (hayan estado o no en prisión) que precisan de apoyo social para resolver o evitar situaciones de exclusión social, realizando un trabajo de prevención de la delincuencia o recaídas en estas situaciones debido a falta de recursos personales, económicos o por problemas de salud –drogodependencias y salud mental principalmente-.
- ❑ Programa de Centro de Día: Desarrollo de actividades socioeducativas y talleres para los usuarios/as. Así como la prestación de servicios básicos para personas no alojadas en nuestro centro de acogida: Ropero, Duchas, información social y comedor social
- ❑ Programa Laboral: Acompañamiento y apoyo para la mejora de la empleabilidad y, en los casos que es posible, la búsqueda de empleo.
- ❑ Programa Pisos-Hogar: Búsqueda, acondicionamiento y seguimiento de la propia vivienda
- ❑ Programa de Voluntariado: Formación e incorporación del voluntariado en los programas. Durante todos estos años ha estado muy presente la atención de nuestros usuarios en el Medio Penitenciario, siendo visitados semanalmente por nuestros voluntarios/as y profesionales. Actualmente, y adaptándonos a las demandas de la realidad social, se está desempeñando servicios de acompañamiento a personas que viven en sus propias viviendas/habitaciones para lograr el mantenimiento en las mismas, así como la mejora de la calidad de vida y el mantenimiento de hábitos saludables e higiénicos adecuados.
- ❑ Desde 2004 entidad colaboradora en la ejecución de medidas judiciales de trabajos en beneficio a la comunidad (TBC, apostando por personas con perfil de exclusión social que difícilmente tienen cabida en otras instituciones más “normalizadas”)

Nuestra misión recogida en el Plan Estratégico 2017/2020 establece que:

**“El Casal acoge y acompaña, prestando una atención integral, a personas en situación de exclusión social”**

## IMPLANTACIÓN Y BASE SOCIAL

El Casal de la Pau tiene ámbito nacional y atiende a personas internas o excarceladas de cualquier prisión del Estado, aunque principalmente atendemos a personas excarceladas de las prisiones de Picassent, Albocasser y Fontcalent o derivadas de cualquier recurso sociosanitario de la Comunidad Valenciana.

Contamos con una amplia base social compuesta a fecha de presentación de este anexo con 165 personas socias (87 socias y 78 socios).

El voluntariado es fundamental en el desarrollo de todas nuestras actuaciones. Nuestra experiencia nos demuestra que el voluntariado constituye un grupo de apoyo importante en las diferentes actividades, tareas y programas que lleva a cabo Domus Pacis – Casal de la Pau ya que con su participación el volumen de actividad es mayor. Constatamos la necesidad de establecer cauces de coordinación para ofrecer una respuesta de acción voluntaria organizada. La colaboración de estas personas se estructura a través de las siguientes áreas de trabajo:

| ÁREAS DE COLABORACIÓN                   | HOMBRES   | MUJERES   |
|---|-----------|-----------|
| Área de Comunicación                    | 3         | 1         |
| Área de Recepción                       | 5         | 4         |
| Área de Penitenciaria                   | 15        | 6         |
| Área de Voluntariado                    | 0         | 1         |
| Área de Actividades                     | 4         | 3         |
| Área Sociosanitaria                     | 6         | 9         |
| Área de Serv. Transporte                | 2         | 1         |
| Área de Mantenimiento                   | 1         | 3         |
| Área de Apoyo gerencia y administración | 4         | 2         |
| Área de ropero                          | 0         | 3         |
| Área de recogida de alimentos           | 4         | 3         |
| Área Programa Jurídico                  | 1         | 1         |
| Eventos                                 | 2         | 1         |
| <b>TOTALES</b>                          | <b>47</b> | <b>38</b> |

En cuanto al apoyo de Instituciones contamos con financiación estable de distintas administraciones públicas: M. Sanidad Servicios Sociales e Igualdad, Conselleria de Igualdad y Políticas Inclusivas, Aytos de Valencia, Godella y la Diputación de Valencia

principalmente. El resto del presupuesto anual se cubre con aportaciones privadas, donativos de empresas y otras entidades privadas como la Fundación Ibercaja, Fundación la Caixa, Fundación Bancaja y Fundación Divina Pastora.



## TRANSPARENCIA Y BUENAS PRÁCTICAS

El Casal de la Pau lleva desde el 2008 trabajando para mejorar la calidad en la atención a las personas usuarias y en los servicios prestados desde el convencimiento que las ONGs están desempeñando un papel muy relevante en la atención a las necesidades sociales y la sociedad y los organismos financiadores nos exigen que esa atención sea eficaz y transparente.

Las ONGs nos tenemos que dotar de las herramientas necesarias para satisfacer estas exigencias de la sociedad, cumplir con nuestra misión, favorecer la participación, ser eficientes en la gestión, ser transparentes, y atender con efectividad y calidez a las personas a las que atendemos, y trabajar desde la cultura de la calidad es fundamental.

Desde esta línea estratégica trabajamos desde el concepto de mejora continua y calidad centrada en el cliente para:

- Mantener el sello de calidad SGS “Referencial para entidades de acción social con voluntariado” realizando la primera auditoría externa en 2009, realizando auditorías externas cada dos, hasta la fecha con resultado positivo
- En diciembre de 2016 conseguimos por primera vez el informe favorable de la Fundación Lealtad como ONG Acreditada, cumpliendo los 9 principios de transparencia y buenas prácticas. Actualmente ya hemos realizado la renovación de dicho informe con resultado satisfactorio
- Desde 2013 Mantenemos anualmente la Auditorías externas de cuentas que publicamos en nuestra web [www.casaldelapau.org](http://www.casaldelapau.org)
- En Junio de 2019 presentamos ante el organismo competente la solicitud de visado de nuestro plan de igualdad. En estos momentos estamos a la espera de la resolución. Dicho plan se inició a finales de 2018 con la elaboración del diagnóstico



A continuación se especifican las características contra la que nos hemos auditado y cuyos sellos mantenemos en vigor a fecha de realización de este anexo:

**Mantenimiento del Sistema de Calidad basado en el referencial de servicio para entidades de acción social con voluntariado con auditoría externa de SGS auditores, que otorga un sello Qualicer**





Las características que nos han sido certificadas son:

- a) Accesibilidad de la organización: es decir está abierta a la sociedad, es transparente y cumple la normativa vigente
- b) Sistema de gestión de la entidad:
  - Nuestra área fiscal y contable, que gestionamos eficazmente el dinero que recibimos....
  - Contamos con una estructura que permite desarrollar adecuadamente aquello que decimos que hacemos y a lo que nos dedicamos
  - Existe un área de comunicación interna y externa que transmite lo que hacemos y que permite que los miembros que la componemos tengamos claro cómo debemos hacer aquello que permitirá alcanzar los objetivos
- c) Correcto sistema de gestión del voluntariado, que garantice tanto la satisfacción de la persona voluntaria, como que con su intervención se consiga prestar una atención de calidad a nuestros usuarios y usuarias.



**Reconocimiento desde diciembre de 2016 del cumplimiento de los requisitos de transparencia y buenas prácticas exigidos por la Fundación Lealtad**

- 1.- Principio de Funcionamiento y Regulación del Órgano de Gobierno.
- 2.- Principio de Claridad y Publicidad del Fin Social.
- 3.- Principio de Planificación y Seguimiento de la Actividad.
- 4.- Principio de Comunicación e Imagen Fiel en la Información.
- 5.- Principio de Transparencia en el Financiación.
- 6.- Principio de Pluralidad en la Financiación.
- 7.- Principio de Control en la Utilización de Fondos.
- 8.- Principio de Presentación en las Cuentas Anuales y
- 9.- Principio de Promoción del Voluntariado.

**Desarrollo de auditorías de cuentas desde 2013, auditada por la empresa externa Ingaras**

## CAPACIDAD DE GESTIÓN, SOLVENCIA Y SOSTENIBILIDAD



Las necesidades del colectivo al que atendemos no tienden a desaparecer, al contrario, con los recortes sociales sus situaciones se ven agravadas. Por ello vemos imprescindible mantener el recurso de acogida y las medidas integrales de atención. Contamos con un equipo estable de 12 personas, junto con un voluntariado comprometido que favorece la puesta en marcha de las medidas establecidas en cada plan individualizado de intervención.

Disponemos con un recurso alojamiento propio, con capacidad de alojamiento para 24 personas, más un comedor social autorizado para 35 comensales. El centro de acogida, que es a la vez sede de la Asociación, se encuentra emplazado en el centro de la ciudad, en la calle En Llopis nº 4 de Valencia, conectado con todos los servicios de transporte, comunicación y servicios públicos de la zona.

El edificio es de 3 tres alturas con una superficie de 1.114 m<sup>2</sup>, y cumple la normativa vigente. Cuenta con las dependencias necesarias y acondicionadas para la realización de los diversos programas y servicios además de espacios comunes y una recepción/información:

Planta Baja: consta de una recepción/información, hall, 2 despachos de atención, lavandería, 3 baños y una sala de usos múltiples.

Primer Piso: Cocina y comedor, sala de espacios comunes, 2 despachos y 2 baños.

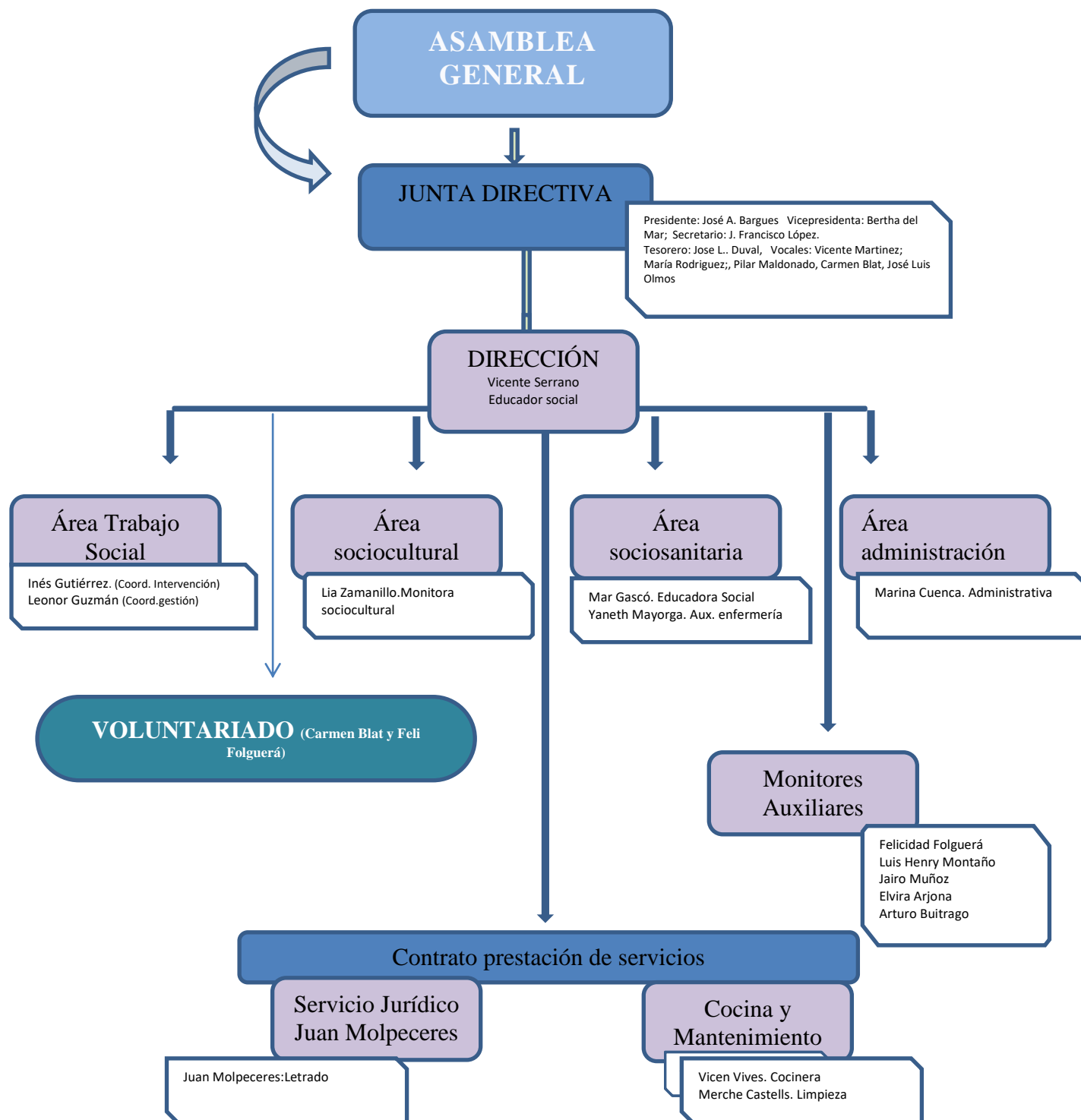
Segundo Piso: 6 habitaciones (con 11 camas y 4 baños) y 4 despachos.

Tercer Piso: enfermería, 2 baño comunes, uno de ellos geriátrico, 8 habitaciones (12 camas y 3 baños), una sala común, una buhardilla como almacén.

**INSTALACIONES:** Medidas arquitectónicas y de seguridad reglamentarias.



**PERSONAL:** La asociación cuenta con la siguiente estructura orgánica:



## PERSONAS ATENDIDAS POR LA ASOCIACIÓN

Las personas a las que atendemos tienen en común que son personas en situación de exclusión social, algunas pueden haber pasado por prisión o están en riesgo de entrar por sus carencias personales, sociales y económicas, carecen de apoyos sociales y familiares y que se encuentran en situación de vulnerabilidad extrema orientados. Ante este perfil intentamos articular diferentes proyectos y servicios orientados a mejorar sus estrategias personales para resolver o mejorar su situación de vulnerabilidad social, ofreciendo redes sociales y apoyo social y económico en los primeros momentos de la libertad para evitar la reincidencia.

Las características de nuestros/as usuarios/as son muy heterogéneas y en función de las mismas articulamos los distintos proyectos y servicios que gestiona el Casal de la Pau:

- Personas en Libertad Condicional en fase terminal (Art. 196.2 y 104.4 del Reglamento Penitenciario), o bien en libertad definitiva o emergencia social sin ingreso previo en prisión con un grave deterioro de salud.
- Deterioro de salud físico y psíquico, la incidencia de la coinfección (VIH y hepatitis C) se da en un alto porcentaje de casos atendidos. Actualmente mayor presencia de personas con enfermedades mentales, patología dual y procesos oncológicos
- Bajo nivel de formación y experiencia laboral.
- Personas que proceden de familias muy desestructuradas y sin vínculos estables.
- Bajo poder adquisitivo. (En el mejor de los casos cobran una Pensión No Contributiva por minusvalía).
- Personas que, una vez en libertad, su proceso de reinserción social se ve condicionado por largos períodos de internamiento a lo largo de su trayectoria vital (reformatorios, centros de protección, prisión, recursos sociales, etc...) a los que hay que apoyar para la adquisición y/o refuerzo de sus habilidades sociales, personales y laborales.
- Personas que en la mayoría de los casos han tenido y/o tienen problemas de consumo de drogas y de salud mental.

Este perfil condiciona nuestra intervención, ya que nos encontramos con las siguientes dificultades:

- Dificultades en el acceso a los recursos de protección social que permita mejorar la situación personal de cada residente (acceso a servicios médicos, medicación específica, acceso a recursos sociales adecuados a sus problemáticas etc...)



- Falta de habilidades para solicitar todo tipo de recursos o ayudas (las personas reclusas, a la salida de prisión en base al tiempo de condena, tienen derecho a cobrar un subsidio, del que no son preceptores hasta pasados dos meses, por lo que no cuentan con ningún tipo de ingreso.)
- Tendencia a aislarse socialmente debido a los períodos de internamiento y reproducir las pautas de funcionamiento de los Centros Penitenciarios. Falta de madurez personal.
- Escasez de recursos terapéuticos en los Centros Penitenciarios para disminuir la Dependencia a drogas, aspecto prioritario cuando salen de prisión. Se estima que el 75% de la población reclusa ingresa en prisión en situación de consumo activo, aunque solamente un 30 % de ellos llega a someterse a algún tipo de tratamiento durante su estancia en la misma.
- Partiendo de la intervención realizada en el 2017, planteamos un programa de continuidad en el que estimamos atender aproximadamente unas 500 personas, de las cuales alrededor del 25 % serán mujeres

Por todo ello, y siempre mediante una atención personalizada, se pretende dar respuesta a las siguientes necesidades:

- Alojamiento y manutención temporal de las personas beneficiarias
- Acompañamiento social que garantice una atención personalizada e integral atendiendo a las capacidades y necesidades de cada usuario/a
- Consecución de ingresos económicos (tramitación de pensiones y subsidios cuando esto es posible)
- Atención sanitaria y a la situación de dependencia (coordinación recursos sanitarios y Unidades de Conductas Adictivas) dispensación medicación prescrita, acompañamiento citas médicas, cuidados paliativos y apoyo actividades vida diaria)...
- Apoyo a la consecución del empleo (itinerarios personalizados de inserción socio laboral, tutorías de seguimiento en la búsqueda empleo, elaboración currículum etc., en los casos que la situación jurídica y el estado de salud lo hace viable.)
- Apoyo para la búsqueda y mantenimiento de un alojamiento digno (actividades de formación para la gestión de la economía doméstica, actividades de fomento de convivencia y relaciones sociales y domésticas)
- Acompañamiento en el proceso de la enfermedad y en la muerte, en los casos de enfermos terminales...

Nuestros usuarios/as vienen derivados por las siguientes vías:

- Centro Penitenciario de Valencia, Albocásser y Fontcalent, siendo el primero el que más personas nos deriva y Dirección General de Instituciones Penitenciarias (referente a otros centros Penitenciarios.)
- Otros recursos socio sanitarios del entorno (Hospitales, Servicios Sociales, Casas de Acogida, Centros de Día, Centro de Atención a las Personas Sin Techo y el Centro de Atención al Inmigrante...)

# FICHA TÉCNICA DE LA ACTUACIÓN

## DENOMINACIÓN ¡Juntos podemos!

(programa de continuidad, desarrollado desde 1999)

Programa de continuidad encuadrado en grandes dos áreas de trabajo

- a) *el ámbito residencial (pisos de acogida y de albergue) y otras medidas para combatir el sinhogarismo e itinerarios de inclusión social.*
- b) *la cobertura de las necesidades básicas, como el aseo personal, la alimentación y la atención y el apoyo sociosanitario*

**Actualmente para ser perceptor del subsidio de excarcelación deben pasar dos meses desde la puesta en libertad.** Cuando esta situación la viven personas que carecen de medios económicos y de apoyos familiares **ES IMPRESCINDIBLE la existencia de recursos de acogida que permita atender las necesidades básicas** para una vez cubiertas las mismas, emprender un proceso de reinserción social que contemple el apoyo social, orientación para la búsqueda de vivienda y empleo, la mejora de la salud, una formación en habilidades personales que evite la reincidencia.

Personas afectadas por graves enfermedades (crónicas y terminales) que precisan de apoyo sociosanitario y de acogida para estabilizar su estado de salud o para morir acompañado en un entorno cálido, digno y cercano. Desde 1999 atendemos personas con estados muy precarios de salud, afectados de graves enfermedades o incluso terminales que carecen de apoyo familiar y social que complementen las prestaciones sanitarias establecidas en nuestra sociedad.

Dentro de este grupo presentan gran relevancia los enfermos mentales y las personas que han sido liberados condicionales por enfermedad terminal que se encuentran ya en libertad, y por tanto fuera de la “tutela” de Instituciones Penitenciarias pero no alcanzan los requisitos por edad o nacionalidad para entrar en centros residenciales especializados para sus patologías **Junto a personas ex reclusas, y con carácter preventivo, atenderá también a personas sin ingreso previo en prisión.**

**El proyecto plantea una intervención integral en la que se conjuga una primera atención dirigida a cubrir de manera temporal las necesidades básicas con el desarrollo de una serie de medidas de acompañamiento psicosocial, apoyo socio sanitario, y refuerzo personal que permita iniciar un proceso de inclusión social de personas reclusas, ex reclusas o con riesgo de internamiento evitando la reincidencia en la comisión de delitos debido a carencias socioeconómicas, así como la creación de nuevas redes de apoyo social o el reencuentro con su redes de apoyo familiar, cuando esto sea posible**

El Casal de la Pau lleva interviniendo en prisión y con personas de prisión desde 1972. Nuestra experiencia, y las demandas planteadas por las personas a las que semanalmente atendemos en el Centro Penitenciario de Picassent y Albocasser, nos muestra la necesidad de mantener este proyecto de continuidad que conjuga medidas de acogida y apoyo integral que ofrezca alternativas a aquellas personas que una vez en libertad, carecen de apoyos económicos, sociales y familiares para reemprender su vida en libertad:

No existen recursos públicos que acojan a ex reclusos a la salida de los Centros Penitenciarios. Cuando éstos carecen de recursos económicos y familia que les apoyen en los primeros momentos de la vida en libertad es necesario contar con recursos sociales que cubran esa necesidad, posibilitando la atención de las necesidades básicas de alojamiento y manutención, y posteriormente la búsqueda de un empleo o el acceso a los sistemas públicos de protección que permita iniciar un proceso de reinserción social, reduciendo significativamente el nivel de reincidencia que se produce cuando la persona es excarcelada sin contar con apoyos.

También encontramos cada vez con más frecuencia la demanda de atención a personas afectadas por graves enfermedades (crónicas o terminales) en los que la atención sanitaria ya ha cubierto la atención médica pero es imprescindible contar con un recurso socio asistencial que garantice la cobertura de las necesidades básicas y la supervisión del tratamiento médico prescrito, garantizando así la mayor eficacia de la atención sanitaria y la mejora de la calidad de vida de los pacientes. Este servicio lo estamos cubriendo desde nuestro programa “Residencia”.





## RESUMEN DEL PROGRAMA

El programa atenderá a mujeres y hombres en exclusión social en la que se dan múltiples factores de exclusión: personas ex reclusas, personas que sin haber entrado en prisión corren el riesgo de hacerlo debido a sus carencias socioeconómicas o sanitarias (vih, salud mental, consumo activo de tóxicos...) y que carecen de ayudas sociales y familiares a la salida de prisión precisando de apoyos para reemprender su vida en libertad, evitando de esta manera la reincidencia y recuperando o adquiriendo habilidades perdidas tras largos periodos de institucionalización.

Contempla diferentes actuaciones que se implementarán en función de las necesidades y características de las personas atendidas ofreciendo una atención integral cubriendo las necesidades básicas (alojamiento, manutención) junto con el acompañamiento preciso para reforzar o adquirir las capacidades necesarias para conseguir la inclusión social. En función de las características personales de cada usuario y usuaria, se facilitará el alojamiento temporal desde donde se implementarán medidas de apoyo social, sanitario, educativo que mejore las capacidades personales y favorezca la equidad e igualdad. Para lograr esta mejora de la inclusión social pondremos en marcha las siguientes actuaciones/servicios:

**Residencia:** Acogida (alojamiento y manutención), acompañamiento y atención socio sanitaria a personas afectadas por enfermedades graves y/o terminales (pacientes oncológicos, VIH y hepatitis C en estados avanzados, salud mental, atención en las actividades básicas de la vida diaria y cuidados paliativos así como atención psicosocial y acompañamiento en la muerte)

**Albergue:** Acogida y acompañamiento a personas que precisan de apoyo en diferentes situaciones penitenciarias, acogida en permisos, Tercer Grado, libertad condicional y apoyo en los primeros momentos de la libertad definitiva para reemprender la vida en libertad reduciendo los riesgos de reincidencia por carecer de recursos económicos y apoyos sociales

**Atención Socio sanitaria:** Acompañamiento sanitario de cada persona en función de su estado de salud. Apoyo para la adhesión a los diferentes tratamientos prescritos (consumo de tóxicos, atención salud mental, tratamientos antirretrovirales).

**Pisos Hogares:** Apoyo para la búsqueda de alojamiento alternativo, una vez cubiertos los objetivos en nuestro centro de acogida y/o apoyo para

el mantenimiento en dichos alojamientos (acompañamientos, seguimiento, refuerzos aprendizaje habilidades domésticas, apoyos puntuales pagos de suministros y alquileres, apoyo alimentación....)

**Centro de Día:** Programa integral que contempla actividades tanto para los residentes del Centro como para personas que no viven en él, pero que precisan de estos servicios: comedor social, servicios de ducha y ropero, y actividades socioculturales y educativas orientadas a recuperar habilidades sociales.

### **PERFIL PERSONAS ATENDIDAS**

Personas en situación de vulnerabilidad extrema y con situaciones multiproblemáticas: personas reclusas y ex reclusas, enfermos/as mentales; problemas adicción; personas que han agotado sus prestaciones sociales y que carecen de ingresos económicos de cualquier tipo; mujeres víctimas violencia de género; personas sin apoyos familiares ni económicos; personas con largas trayectorias de institucionalización; personas sin formación ni experiencia laboral...

## OBJETIVOS

### OBJETIVO GENERAL

Facilitar la inclusión social de personas en situación de vulnerabilidad social a través de la cobertura de necesidades básicas y la atención integral que favorezca la igualdad de oportunidades.

### OBJETIVOS ESPECÍFICOS

Cubrir las necesidades básicas de personas reclusas, ex reclusas o personas en situación de emergencia social

Prestar un apoyo integral que mejore las capacidades personales y permita reducir/eliminar el número de reincidencias delictivas

Ofrecer apoyo social, jurídico, educativo y sanitario que favorezca la igualdad de oportunidades

Mejorar las condiciones de vida de personas sin apoyos afectados por graves enfermedades



## ACTUACIONES Y SERVICIOS A IMPLEMENTAR

El programa que se presenta es de continuidad y se viene desarrollando desde 1999 en nuestra sede, en la calle En Llopis nº 4 de Valencia. El centro de acogida da cobertura a las necesidades de alojamiento y manutención los 365 días del año, 24 horas al día.

Desde el servicio atención social se diseñan los distintos planes individualizados de intervención en los que se pactan con cada persona interesada los objetivos a conseguir y los recursos (tanto de la entidad como del entorno comunitario que se precisa activar)

Nuestras actuaciones contemplan un servicio de acogida para posteriormente valorar y activar distintos servicios complementarios a la acogida que nos permitan ofrecer un apoyo integral a cada persona que favorezca su proceso de inclusión social.

### 1.-ACOGIDA Y ATENCIÓN NECESIDADES BÁSICAS

**Albergue/ Residencia: alojamiento, manutención y ropero.**

**Diagnóstico y diseño plan individualizado intervención consensuado con el usuario/a. Seguimiento y reformulación Plan Individualizado de Intervención (PII)**

### 2.- SERVICIOS COMPLEMENTARIOS A LA ACOGIDA

**Actividades y servicios complementarios a la acogida:**

**Atención social a través del cual se facilitará el acceso a los distintos recursos y derechos sociales a los que cada persona pueda tener derecho: ayudas económicas, tramitación documentación, mediación familiar. Seguimiento del PII que abarcará integralmente toda la persona: salud, asuntos jurídicos, económicos. Esta actividad marca el desarrollo de las medidas necesarias para conseguir la inclusión social de la persona y exige un seguimiento y reformulación para lograr las metas**

Tras la valoración inicial de la situación, necesidades.... de cada persona se facilitará la acogida en el albergue o residencia (en función del estado de salud) garantizando la cobertura necesidades básicas así como la puesta en marcha de las medidas que permitan alcanzar los objetivos fijados. Periódicamente se evalúa y se rediseña para conseguir las metas previstas.



**Albergue/ Residencia: alojamiento, manutención y ropero.  
Diagnóstico y diseño plan individualizado intervención consensuado con el usuario/a. Seguimiento y reformulación Plan Individualizado de Intervención (PII)**

## PROGRAMA RESIDENCIA



**El programa residencia ofrece acogida y atención sociosanitaria a personas afectadas por enfermedades graves o terminales. Para dicho programa se cuenta con 12 plazas.**

Desde el Programa de Residencia se quiere dar acogida a aquellas personas que por su grave deterioro de salud necesitan tanto de unos cuidados sanitarios específicos como de apoyo social.

En su gran mayoría son personas a las que les ha sido otorgada la libertad condicional en base a los artículos 104.4 y 196.2 de Reglamento Penitenciario. También atendemos personas en libertad que padecen graves enfermedades y que precisan de apoyos socio sanitario para mantener unos niveles dignos de calidad de vida y favorecer la adhesión a los tratamientos prescritos por los recursos sanitarios normalizados.

Queremos señalar que a los perfiles “tradicionales” de enfermos de sida se están presentando personas con patología oncológica con mucho peor pronóstico y mayores grados de dependencia, así como personas afectadas por problemas de salud mental, que no cuentan con apoyos familiares y que precisan de un recurso de acogida que atienda su patología, puesto que los hospitales una vez estabilizado o descartado cualquier tratamiento curativo establece cuidados paliativos que precisan de una infraestructura y un personal que se haga cargo de los mismos.

Dichas personas provienen tanto de Centros Penitenciarios de todo el territorio nacional como de hospitales, centros municipales se Servicios Sociales o bien por iniciativa propia de la persona afectada.

Desde este programa se ofrece un apoyo integral a cada persona, adaptando los objetivos sanitarios a la necesidad y posibilidad de cada uno/a. El Centro ofrece:

- Acompañamiento de la salud (gestión de medicación, acompañamiento a citas médicas, prevención e información, acompañamiento hospitalario...)
- Acompañamiento social (diseño de itinerarios personales, gestión y tramitaciones, organización de actividades, recuperar la vinculación familiar...)
- Prestación de cuidados paliativos y acompañamiento en la muerte

## PROGRAMA ALBERGUE



**Para dicho programa disponemos de 12 plazas. Ofrece acogida y apoyo integral a personas que precisan reintegrarse en la sociedad**

El Programa Albergue tiene como objetivo por un lado la acogida y seguimiento de personas que proceden de Centros Penitenciarios que carecen de familia y apoyo social y económico para poder reintegrarse en sociedad, favoreciendo la inclusión social.

Y por otro la atención de las necesidades básicas y socioeducativas de personas en libertad en situación de emergencia social incapaces de cubrir por si mismos su manutención, alojamiento, búsqueda de la propia habitación o vivienda y la inserción laboral.

El centro ofrece:

- Atención social (diseño de itinerarios personales, gestiones y tramitación de cualquier recurso público al que pudieran tener acceso.

- Atención sanitaria (gestión de medicación, acompañamiento a citas médicas, seguimiento sanitario)
- Orientación laboral y búsqueda de vivienda

Desde el Casal asumimos todo el proceso penitenciario, acompañando a cada persona desde el inicio en sus permisos de salida hasta que alcanza la libertad y precisa de apoyos específicos para favorecer su reinserción social y la comisión de nuevos delitos por problemas de consumo de tóxicos, salud mental o carencia de recursos de supervivencia adecuados.

## Actividades y servicios complementarios a la acogida.

**Atención social a través del cual se facilitará el acceso a los distintos recursos y derechos sociales a los que cada persona pueda tener derecho: ayudas económicas, tramitación documentación, mediación familiar. Seguimiento del PII que abarcará integralmente toda la persona: salud, asuntos jurídicos, económicos. Esta actividad marca el desarrollo de las medidas necesarias para conseguir la inclusión social de la persona y exige un seguimiento y reformulación para lograr las metas**

## PROGRAMA DE ATENCIÓN SOCIO SANITARIA



**El programa de atención sanitaria es transversal tanto a los programas de internos como a los externos.**

Aunque atiende a personas adscritas a los diferentes programas, tiene una mayor dedicación a las personas de Residencia, puesto que son personas afectadas de graves enfermedades. Atenderemos también a personas no alojadas en el Centro de Acogida de la entidad que precisen de apoyos para la adhesión a sus tratamientos farmacológicos y seguimientos de los controles médicos. Gran parte de estas personas están afectadas por VIH en diferentes estadios y en un porcentaje elevado presentan coinfección con hepatitis C

El programa de atención sanitaria contempla al administración y gestión de la medicación, la coordinación con el personal médico de los recursos sanitarios (centros de atención primaria y especializada, Unidades de Conductas Adictivas, hospitales...) así como el la atención y seguimiento individualizado de cada persona atendida. Señalaremos la importancia del seguimiento de los hábitos de salud y adhesión a los tratamientos de personas en libertad que, al carecer de apoyos familiares, cuentan con los voluntarios/as y profesionales del Casal para los acompañamientos médicos y el seguimiento de hábitos saludables.

Constatamos que actualmente existen pocos recursos socio-sanitarios para atender a personas que presentan graves pluripatologías, que en el mejor de los casos llegan a cronificarse. En estas situaciones, y mediante los apoyos adecuados, podemos conseguir un nivel aceptable de calidad de vida para nuestros usuarios/as, que favorece su inclusión social. La intervención personalizada pretende una prevención de reincidencias en el consumo de tóxicos, delitos o deterioro de salud. Para paliar estas recaídas se realizan a nivel metodológico las siguientes actuaciones:

- Acompañamientos a citas médicas y seguimiento de la medicación
- Entrevistas semanales con el profesional referente de cada persona atendida.
- Terapias y charlas informativas y formativas de salud y hábitos de vida saludable.
- Actividades de ocupación del tiempo libre

Resulta difícil derivar a personas con un grave deterioro a centros más especializados, con lo que nos tenemos que plantear la atención en los últimos momentos de su vida, realizando el “acompañamiento en la muerte” para que este proceso se viva con la mayor dignidad y serenidad posible, muriendo en libertad y acompañado. Durante el 2016 mantenemos los proyectos de atención específicos:

- Atención sociosanitaria a personas con graves enfermedades mentales
- Atención sociosanitaria a personas con hepatitis C y otras enfermedades crónicas graves o terminales (EPOC, Cardiovasculares, diabetes, procesos oncológicos)
- Atención sociosanitaria a personas extranjeras indocumentadas
- Proyecto para el seguimiento del programa de Metadona y control de tóxicos en personas drogodependientes.

## PROGRAMA JURÍDICO-PENITENCIARIO

Este programa tiene una doble vertiente:

Por un lado se realiza una atención social y jurídica en los centros penitenciarios de Valencia y Castellón II con el objetivo de tomar contacto con personas internas que carecen de apoyo al finalizar sus condenas, así como avalarlas en los distintos beneficios penitenciarios: permisos, libertad condicional, terceros grados y libertad definitiva. Este objetivo se enmarca en la intervención semanal del equipo de personas voluntarias y profesionales que llevan a cabo el programa dentro de la prisión de Valencia. Semanalmente se visita y se presta apoyo social y jurídico a personas internas en dicha prisión.

Con personas de otras prisiones se toma contacto por correspondencia y a través de los profesionales. En ambos casos se interviene coordinadamente con los trabajadores/as de los Centros Penitenciarios.

Junto a la intervención dentro del medio penitenciario desarrollamos **un servicio específico de asesoramiento jurídico en la Asociación para personas sin recursos económicos** durante dos tardes a la semana en la sede de la asociación. Dicho servicio está abierto a toda la población y responde a múltiples demandas. Una de las tipologías con mayor demanda de atención es estos últimos años es la de personas extranjeras.

## CENTRO DE DÍA

**Ofrece a personas en libertad o cualquier otra situación penitenciaria (incluso sin residir en nuestro Albergue o Residencia) servicios socioeducativos, higiénicos y de comedor social necesarios para mejorar su inclusión social**



### Servicios Básicos:

- Servicio de Comedor.
- Servicio de lavandería.
- Servicio de ropero, peluquería y duchas



### **Actividades y talleres.**

Orientados a la formación, promoción del ocio y tiempo libre; desarrollo personal y actividades para el fomento de la salud y calidad de vida, que a su vez planificamos en torno a tres áreas:

#### Habilidades alternativas para la salud:

Charlas de salud: prevención e información.  
Talleres de Reiki, meditación y yoga  
Piscina.

#### Habilidades de expresión y creatividad

Dinamización de textos  
Reciclaje y decoración  
Taller artesanal de madera  
Taller de teatro  
Taller de artesanía y bisutería

#### Habilidades relaciones sociales y conocimiento del entorno

Salidas culturales y excursiones  
Fiestas y celebraciones  
Enseñanza y refuerzo de habilidades domésticas que mejoren las capacidades para vivir autónomamente (economía doméstica, hábitos higiene y limpieza, habilidades sociales y de relación)  
Actividades de ocio y tiempo libre normalizados que permitan "poner en práctica" las habilidades sociales adquiridas

### **Servicio de orientación para el empleo**

Tiene como finalidad asesorar y acompañar en la búsqueda de inserción sociolaboral a la población que ya se encuentra en libertad total o en libertad condicional. También atendemos a personas sin ingresos previos en prisión. El proyecto ofrece:

Asesoramiento y orientación laboral (preparación entrevistas laborales, currículums...)  
Atenciones individualizadas para el manejo de las nuevas tecnologías orientadas a la búsqueda de empleo  
Apoyo económico para transporte orientado a la búsqueda de dicho empleo

## PROYECTO PISOS-HOGAR

Responde a la necesidad de alojamiento para aquellos usuarios/as que en su itinerario vital ya han cubierto otros objetivos (Libertad por cumplimiento de condenas o en proceso de extinción, obtención de ingresos económicos, mejoramiento de la salud, etc...) y están en posibilidad de vivir más autónomamente.

El programa ofrece:

- Acompañamiento sanitario ( recogida semanal de medicación en el centro, acompañamiento a citas importantes, seguimiento)
- Acompañamiento social: asesoramiento, búsqueda de vivienda, acondicionamiento de la misma, seguimiento económico, etc...
- Apoyo en la organización doméstica. Enseñanza de habilidades de cuidado de la casa, economía doméstica, compras y preparación alimentos .

Igual que en el resto de programas, atendemos cada situación de forma personalizada con el fin de marcar pautas de funcionamiento individuales que posibiliten la autonomía.

## ACOMPÑAMIENTO EN LA EJECUCIÓN DE MEDIDAS ALTERNATIVAS PRISIÓN (TBC)

Los trabajos en beneficio a la comunidad son medidas -educativas-alternativas al ingreso en prisión para personas que han sido condenadas como autores de la comisión de delitos, mediante las cuales se confronta a la persona infractora con su propia conducta y sus consecuencias, se les responsabiliza de sus propias acciones y se compensa a la víctima o a la comunidad por lo realizado a través de la prestación de alguna actividad en beneficio de la misma.

Sin embargo a la hora de acceder a un recurso/institución para el desempeño de la medida impuesta encontramos que todas las personas no tienen la misma facilidad: existen personas en situación de exclusión social: transeúntes, drogodependientes, personas afectadas por graves enfermedades, extranjeros, minorías étnicas.... que no consiguen ser aceptados por las Entidades para cumplir su medida, lo que supone en la **práctica una desigualdad ante la Ley**. Mediante este programa pretendemos facilitar la realización de TBC a personas con un perfil de exclusión social que dificulta el desarrollo de su medida en otras instituciones, proporcionando **acompañamiento y apoyo socio sanitarios para favorecer la adquisición de habilidades sociales y personales válidas**

## IMPACTO DEL PROYECTO

Con este proyecto logramos mejorar la inclusión de las personas ex reclusas, así como reducción/eliminación de reincidencia en la comisión de nuevos delitos:

Las medidas contempladas evitan la reincidencia ya que intervenimos sobre factores que se han demostrado decisivos: atención ante situaciones de consumo de tóxicos (en coordinación con las Unidades de Conductas Adictivas), cubrimos las necesidades básicas en situaciones de carencia de recursos económicos, facilitamos el acceso a las prestaciones sociales, y apoyamos en la formación y en la constitución de nuevas redes de apoyo entre personas participantes en el proyecto. La atención de estas necesidades protegen a las personas en máximo riesgo de vulnerabilidad de volver a su "carrera delictiva" para alimentarse o por drogodependencia.

A su vez estas actuaciones tienen un marcado carácter preventivo, puesto que garantizamos la cobertura de necesidades básicas junto con la mejora de la formación y las capacidades de personas afectadas por diferentes situaciones de exclusión que, de no intervenir sobre ellas, las aboca a procesos de marginalidad.

## COMPLEMENTARIEDAD Y COORDINACIÓN CON OTROS RECURSOS COMUNITARIOS

Actualmente trabajamos coordinadamente, en función de las necesidades individualizadas de las personas que atendemos con: Ambit (acogida de ex reclusos con enfermedad mental), Comité Antisida (centro de día y piso acogida a personas con VIH), Programa Previo (terapias maltratadores y abusos sexuales) Novaterra (Apoyo trabajo a personas en exclusión) Hedra (centro Día drogodependientes) Proyecto Hombre (drogodependiente) Valencia Acoge (atención extranjeros) RECURSOS PÚBLICOS SS.SS. Penitenciarios, SS.SS. Municipales, Unidades de conductas adictivas, Centros de salud y salud mental de zona, Servef, Unidad de valoración de minusvalías, Servicio de prestaciones no contributivas...

Desde nuestra metodología de trabajo planteamos una intervención individualizada e integral basada en las necesidades, capacidades y expectativas de cada persona. Por ello, siempre de manera consensuada con el propio interesado/a el Casal de la Pau activa aquellos servicios y recursos propios del Casal o nos coordinamos con los diferentes recursos comunitarios que puedan dar respuesta a las necesidades planteadas por cada persona, ofreciendo un abordaje integral de las situaciones problemas que nos permitan aumentar las posibilidades de éxito en cada proceso de inclusión social.

Este proceso está canalizado por la trabajadora social de referencia de cada persona atendida.

## SINERGIAS CON OTROS RECURSOS DEL TERRITORIO

Las personas a las que atendemos presentan situaciones multiproblemáticas: problemas de salud (VIH, VHC, S. mental, toxicomanías), de documentación en extranjeros, falta de formación y experiencia laboral; problemas jurídicos, económicos, de vivienda, personas que han sido víctimas de violencia de género o maltratadores..... Esta situación hace IMPRESCINDIBLE un abordaje integral y desde las diferentes áreas que preocupan a cada persona para lograr las respuestas necesarias que favorezcan la inclusión social de los participantes en el proyecto. Por ello se establecerán intervenciones compartidas y coordinadas con otras organizaciones del entorno siempre que sea necesario. **Esta necesidad será valorada por la Trabajadora Social quién es la responsable del seguimiento de cada plan individualizado de intervención.**

El Casal de la Pau plantea una intervención integral desde donde se diseñan una serie de medidas de acompañamiento, apoyo social y refuerzo personal que garanticen la autonomía individual y les permita acceder a los derechos y sistemas de protección social que como ciudadanos les corresponde: información acceso a recursos sociosanitarios, prestaciones económicas, ocio normalizado, promoviendo la calidad de vida y la autonomía de las personas atendidas

## RESULTADOS E INDICADORES

### RESULTADOS E INDICADORES

#### R.1.- Acogida (alojamiento y manutención) en Albergue y Residencia

60 personas en situación de emergencia social en albergue  
20 personas afectadas por graves enfermedades en residencia

Eliminación de la reincidencia en el 100% de los casos atendidos debido a carencias socioeconómicas

Mejora en la calidad de vida de los participantes

R.2.-Mejora en el acceso a los sistemas de protección social: el 100% de los participantes tramitan las ayudas y/o prestaciones a las que por su situación tienen derecho.

R.3.-Mejora de la salud y habilidades sanitarias personales.

Mejora en la vinculación de cada persona con necesidades sanitarias con sus profesionales de salud de referencia.

Mejora en la adhesión a los tratamientos (muy importante en salud mental y VIH).  
Mejora del entendimiento de la Admón. de Justicia. Potenciación de la igualdad y equidad ante la Ley

Atención sanitaria:

- 20 personas atendidas alojadas en residencia
- 20 personas atendidas alojadas en albergue
- 20 personas atendidas no residentes en el centro de acogida

Atención jurídica- penitenciaria

Atención jurídica sede Casal: 150 personas

R.4.-Mejora de las habilidades y capacidades personales.

Capacitación para la elaboración de currículums, búsqueda de trabajo a través TICs y utilización nuevas tecnologías. Aumento de la autoestima.

Adquisición habilidades personales útiles, adquisición de destrezas para la resolución de conflictos distintas a la violencia

## PROCESOS DE EVALUACIÓN

El proyecto recoge tres momentos de evaluación:

**INICIAL:** Recoge las mejoras de la evaluación final del ejercicio anterior, y se reformulan objetivos.

**SEGUIMIENTO:** Revisión cada P.I.I al menos mensualmente, conjuntamente con cada interesado/a. Además realizamos semestralmente un cuestionario de satisfacción a los usuarios/as. Todos estos datos nos permiten elaborar el informe anual del proyecto que como memoria de actividades se publica en nuestra web.

**FINAL** del proyecto la realiza la t.s. responsable del proyecto junto con la t.s responsable de la intervención. De la valoración de los resultados obtenidos se realizarán las modificaciones pertinentes para adaptar el proyecto a las necesidades que van surgiendo, puesto que este es un proyecto de continuidad



## INDICADORES DE IMPACTO

Tras varios años de ejecución de este proyecto observamos que los participantes consiguen:

Mayor calidad de vida y adquisición de hábitos adecuados (adecuada cobertura necesidades básicas alimentación, higiene y ropa

Estabilización de su estado de salud (abandono de consumo tóxicos, adhesión a los tratamientos médicos prescritos)

Consecución ingresos básicos de supervivencia (tramitación pensiones no contributivas, subsidios de excarcelación, prestaciones sociales ...

Creación y/o mejora redes sociales: creación de nuevos vínculos de compañerismo y/o amistad; acuerdos para compartir viviendas; mejora en las relaciones de convivencia, participación activa en el programa de voluntariado

Mejora en las habilidades para la búsqueda de empleo (utilización TICs; elaboración currículum

## EVALUACIÓN DE LA MEJORA

Esta mejora se evalúa analizando el grado de consecución de los objetivos en el P.I.I así como de los elementos que figuren en las hojas de seguimiento de cada persona participante en el proyecto.

Nuestro plan de calidad establece el análisis periódico de la satisfacción de los usuarios/as tanto en el trato de los y las profesionales y voluntariado como con la utilidad del proyecto en la mejora de sus condiciones de vida. Un elemento importante es la alta tasa de personas que, tras participar en el proyecto se incorporan al proyecto de voluntariado, reforzando su red de apoyo social, siendo apoyo de otras personas que pasan por sus mismas circunstancias.

## COORDINACIÓN INTERNA DEL PROYECTO

La responsable de la coordinación es la trabajadora social responsable de intervención, quien diseñará junto a cada persona atendida, el plan individualizado de intervención. En él se establecen los objetivos a lograr, así como los servicios, recursos... que hay que poner en marcha para alcanzarlos.

Mensualmente se realiza una reunión de seguimiento de todos los profesionales del Casal y semanalmente del equipo técnico para evaluar y reconducir -si es necesario- cada intervención.

La coordinación externa se realiza a demanda, bien de la trabajadora social del Casal de la Pau o bien por los responsables de las organizaciones con las que trabajamos en cada caso concreto.

## ASPECTOS TRASVERSALES DEL PROYECTO: GÉNERO E IMPACTO AMBIENTAL Y VOLUNTARIADO

La población penitenciaria española (reclusos y posteriormente exreclusos) es mayoritariamente masculina y, generalmente los establecimientos penitenciarios mixtos no están preparados para atender las necesidades específicas de las mujeres internas. . **Según estadísticas oficiales las mujeres representan el 9,2% del total de la población reclusa**, aunque como se muestra al principio de este documento fueron el 31% de las personas atendidas. Las mujeres internas en prisión presentar características relevantes a tener en cuenta en los programas de intervención:

- Escolarización baja (un 40 % analfabeta) y escasa preparación laboral ya que suelen realizar tareas no cualificadas como venta ambulante o limpieza.
- Entre el 25-30 son de étnia gitana, mientras que la población gitana española no alcanza el 2%
- La cultura machista se agudiza en prisión, lo que aumenta los desniveles que por causa de género se dan en la sociedad en general.
- Aproximadamente un 38 % de mujeres presas en España ha sufrido malos tratos antes de entrar en prisión, según el informe “Mujer, integración y prisión”(2002-2005) sobre la situación de las mujeres presas en seis Estados europeos financiado bajo el V programa marco de la Unión Europea
- Presentan Falta de habilidades sociales y baja autoestima.
- Con cargas familiares, lo que extiende los efectos de la prisión al resto del núcleo familiar, especialmente los hijos menores, pero a su vez permite enfocar la reinserción al mantenimiento de dichos vínculos. Se estima que un 75 % de las reclusas tienen hijos.
- En entorno de prisión suele facilitar mayoritariamente trabajos y/o formación asociados al rol tradicional de la mujer (costura, peluquería, maquillajes...)
- Otro colectivo importante son las extranjeras, alrededor de un 30%, la gran mayoría (2/3) de países de América Latina, especialmente Colombia, por delitos de tráfico de drogas motivados por necesidades económicas.

**FUENTE:** CERVELLÓ DONDERIS, Vicenta <<Las prisiones de mujeres desde una perspectiva de género>>. *Revista General de Derecho Penal*, Iustel, nº 5, 2006. 8

Todas estas situaciones nos muestran que en el colectivo de mujeres reclusas y exreclusas es uno de los colectivos más vulnerables sobre los que interviene el Casal de la Pau, ya que aunque en la prisión de Valencia no supera el 9% de la población penitenciaria para nuestros servicios y programas **representan más del 30% de las personas atendidas**

Todos nuestros usuarios/as son personas con graves carencias personales y en habilidades sociales y laborales. Dentro de las mujeres reclusas o exreclusas la situación se dificulta especialmente por su socialización previa en contextos muy machistas. Intentado intervenir sobre los factores que perpetúan los roles tradicionales y mejorar las capacidades de decisión de las mujeres con las que intervenimos el Casal de la Pau lleva desde el 2016 realizando las siguientes medidas:

- Recoger la información y las necesidades de las personas que atendemos desagregados por sexo
- Potenciar la participación de las mujeres participantes en nuestros servicios y proyectos en la toma de decisiones
- Animar a las mujeres para que asuman roles de representación de todos y todas las residentes del Casal
- Evitar el lenguaje y las imágenes sexistas en nuestras publicaciones
- Dar visibilidad a la mujer reclusa y exreclusa
- Trabajar desde el área sociosanitaria el empoderamiento en cuanto al cuidado de la salud sexual y reproductiva (empoderamiento para el uso del preservativo prevención ETS, autocuidados,
- En nuestros talleres de habilidades sociales trabajamos aspectos como la igualdad y la corresponsabilidad en el cuidado de los hijos

En cuanto al impacto ambiental todas nuestras actuaciones se adecúan a nuestro compromiso reflejado en nuestra RSC que establece el respeto al medio ambiente y a nuestro entorno más cercano. En cuanto a la participación del voluntariado es fundamental en el desarrollo de este programa y en nuestro caso las personas voluntarias son personas mayores, que se constituyen en "mentores" y personas de referencia de personas que han carecido de apoyos válidos. Las relaciones intergeneracionales suponen un cambio positivo y trascendental en la sociedad: reconocemos el valor de los mayores, aportan su experiencia y tiempo y apoyan y enseñan a personas jóvenes o de mediana edad que precisan de referentes positivos para la preparación para la vida en libertad, después de largos periodos de institucionalización. Otro elemento fundamental es la vinculación afectiva como elemento motivador que permite los cambios

## PERSONAL LABORAL

32

| CATEGORÍA  | APELLIDOS Y NOMBRE DEL TRABAJADOR                    |
|--|--|
| Administrativa del Casal de la Pau                                   | CUENCA GODINO MARINA                                 |
| R. de Voluntariado y Monitora auxiliar de sábados                    | FOLGUERA FERNANDEZ, FELICIDAD                        |
| Educadora socio-sanitaria  | GASCO PEREZ, MARIA DEL MAR                           |
| Educadora socio-sanitaria de la Casa de Acogida                      | GASCO PEREZ, MARIA DEL MAR                           |
| Trabajadora social R. Calidad y Proyectos                            | GUZMAN MADRIGAL, LEONOR                              |
| Auxiliar de clínica de la Casa de Acogida                            | MAYORGA GARCÍA, YANETH                               |
| Monitor auxiliar nocturno  | MONTAÑO OTERO, LUIS HENRY                            |
| Monitor auxiliar nocturno  | MUÑOZ SANZ, JESUS JAIRO                              |
| Trabajadora social de la Casa de Acogida y R. Programa Penitenciario | NAVARRO OLMOS, LORENA                                |
| Educador social Pisos  | PALACIOS BUITRAGO, ARTURO                            |
| Director del Casal de la Pau   | SERRANO VIDAL, VICENTE                               |
| Monitora socio-cultural del Centro de Día                            | ZAMANILLO IRANZO, ROSALIA                            |
| Monitor Auxiliar Domingos  | PALACIOS BUITRAGO, JUAN LUIS                         |
| Monitores y auxiliares   | Varias contrataciones para sustitución de vacaciones |
| Equipo Tecnico y Administrativo                                      | Varias contrataciones para sustitución de vacaciones |
|  | Total general  |

Compromiso de personas con personas



